

# پژوهشی درباره کعبه

## و

# اشیای هنری - تاریخی آن

(۴)



طرجان یلماز / محمدرضا نعمتی

این مقاله، بخش چهارم از مقالات «پژوهشی در باره کعبه و اشیای هنری - تاریخی آن»، برگردان از کتاب «الكعبة المشرفة، دراسة أثرية لمجموعة أقالها و مفاتيحها» است که سه بخش آن را در شماره‌های ۳۹، ۴۰ و ۴۱ آوردیم. گفتنی است، برای کامل‌تر شدن مطالب، کلید کعبه در عصر سعودی را نیز در پایان، به آن افزودیم.

۳ - عصر عثمانی



تاریخ ساخت: ربیع الأول سال ۹۱۵ هجری (۱۵۰۹ میلادی)، زمان سلطان بایزید دوم  
دراز: ۲۶/۵ سانتی‌متر - پهنا: ۱۰ سانتی‌متر - شماره ثبت: ۲/۲۲۵۱

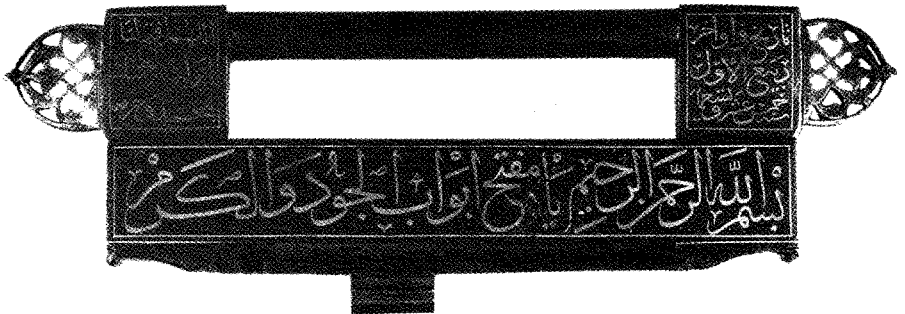
جنس آن از آهن بوده و روی آن طلاکوب شده است. هر دو روی آن، دارای تزیینات گیاهی می‌باشد و به شکل بادبزنی‌هایی است که از برگ درخت خرما ساخته می‌شود و داخل قفل خالی است. قسمت‌های سه گانه سطح آن را نوشته‌هایی به خط ثلث

فراگرفته و طلاکوبی شده است. کلید آن در این زمان موجود نیست.

نوشته‌ها: بر روی بدنه قسمت «الف» آن: «بسم الله الرحمن الرحيم، فيه آيات بينات مقام ابراهيم و من دخله كان آمناً» نوشته شده و بر قسمت مربع سمت راست میله آن این نوشته را می‌خوانیم: «تاریخ في اواخر ربيع الأول سنة خمس عشرة و تسعمائة» و بر مربع سمت چپ: «اللهم افتح لنا أبواب رحمتك بمحمد و حرمة».

بر روی بدنه قسمت «ب» عبارت: «بسم الله الرحمن الرحيم، الله مفتّح الأبواب، افتح علينا أبواب الخيرات» آمده و بر مربع نخست بالای بدنه، این عبارت دیده می‌شود: «عمل داود بن عبدالودود، اسكنه الله في المقام المحمود» و در مربع دوم می‌خوانیم: «من عبید السلطان الروم، السلطان بايزيد بن محمد خان» و بر قسمت پایین قفل این عبارت را می‌خوانیم: «لا اله الا الله محمد رسول الله».

چنانکه ملاحظه می‌شود، نوشته‌ها به خطی آراسته و خوانا است و تاریخ روی ساخت قفل پیش از فتح مصر به وسیله عثمانیان می‌باشد.<sup>۱</sup>



تاریخ ساخت: ربیع الأول سال ۹۱۵ هـ (۱۵۰۹ میلادی) در زمان سلطان بايزيد دوم

درازا: ۲۵/۵ سانتی‌متر - پهنا: ۱۰ سانتی‌متر - شماره ثبت: ۲/۲۲۵۲

۱۴۳

این قفل از آهن است و از نظر شکل هندسی و سبک ساخت شبیه قفل قبلی می‌باشد. نوشته‌ها: بر روی دو مربع متصل به بدنه کلید، نوشته‌هایی است که بر روی «الف» آن می‌خوانیم: «عمل داود بن عبدالودود یسره الله المقام المحمود» و بر مربع مقابل آن می‌خوانیم: «من عبید سلطان الروم، السلطان بايزيد بن محمد خان» و نوشته بدنه قفل عبارت است از: «بسم الله الرحمن الرحيم، افتح اقفال قلوبنا ببيتك المحترم».

و بر روی قسمت «ب» مربع نخست آمده است: «تاریخ في اواخر ربيع الأول، سنة



خمس عشر و تسعمائة» و نیز بر روی دیگر مربع دوّم آمده: «اللّهم افتح لنا أبواب رحمتك بمحمد و حرمه» و بر بدنه مستطیل آن سوی قفل، عبارت «بسم الله الرحمن الرحيم، یا مفتاح أبواب الجود و الكرم» و بر قسمت پایین آن: «لا اله الا الله، محمد رسول الله» نوشته شده است.

به خوبی مشاهده می شود که در این قفل تا چه حد به استحکام و کیفیت ساخت آن عنایت شده است و احتمال می رود که این قفل نیز برای «باب الرحمه» (باب التوبه) که در داخل کعبه است، ساخته شده باشد.<sup>۲</sup>



اسکن و آثار

۱۴۴

تاریخ ساخت: ۹۷۳ هـ (۱۵۶۵-۱۵۶۶ میلادی) زمان سلطان سلیمان قانونی  
 درازای قفل: ۶۰/۵ سانتی متر، درازای بدنه: ۳۴ سانتی متر، عرض: ۱۰ سانتی متر  
 درازای کلید: ۳۸ سانتی متر - شماره ثبت قفل: ۲/۲۲۷۴ - شماره ثبت کلید: ۲۱/۴۱



قفلی است با پوشش نقره و روکش طلا و خالی از هرگونه تزیینات، جز بخشی از آن، که به مرات شهرت دارد و گنبدی شکل است و بر فراز آن چیزی شبیه کنگره است، نوشته‌ای روی مرات، در هشت سطر متوالی با این عبارت دیده می‌شود:

«هذا قفل باب بيت الله الملك المئان، وضعه المعتصم بغفرانه يوم الميزان، سلطان سليمان خان ابن سلطان سليم خان، برجاء القبول بخدمته والوصول الى مغفرتة في سنة ثلث و سبعين و تسعمائة»

چنانکه ملاحظه می‌شود، بدنه اصلی قفل، از قطعه‌های هشتگانه آهن ساخته شده و روی آن با روکشی از طلا به عرض ۳ میلی‌متر پوشیده شده است، ولی کلید آن را از نقره ساخته‌اند و روی آن آب طلا است. دسته کلید مخروطی شکل می‌باشد که دور محور خود می‌چرخد و سر کلید دارای چهار بخش نگین مانند است که کار باز و بستن قفل را انجام می‌دهد.



تاریخ ساخت: اول ذی‌حجه ۹۷۸ هـ (۱۵۷۰ میلادی) در زمان سلطان سلیم دوم

درازای کامل: ۵۸/۵ سانتی‌متر - درازای بدنه: ۳۵ سانتی‌متر

پهنا: ۱۰ سانتی‌متر - شماره ثبت: ۲/۲۲۵۶

قفلی آهنی با روکشی از نقره، آب طلاکاری شده و دارای نقوش است. مرات آن را با کنگره‌ها و نوشته‌هایی در چند سطر آراسته‌اند، ولی دیگر بخش‌های آن فاقد هرگونه نوشته است.

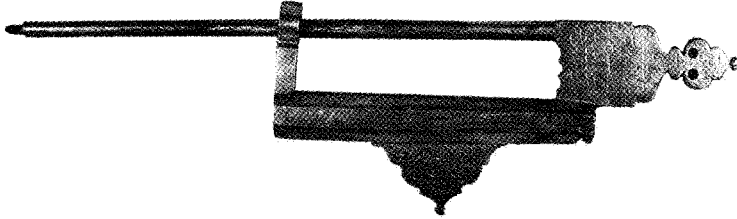
نوشته‌ها: بر مرات قفل، این نوشته‌ها به چشم می‌خورد:

«هذا قفل باب بيت الله الملك المئان وضعه المعتصم بغفرانه يوم الميزان سلطان



سليم خان بن سلطان سليمان خان برجاء القبول بخدمته و شرف الوصول الى مغفرته في  
غرة ذي الحجة سنة ثمان و سبعين و تسعمائة».

این قفل دارای کیسه‌ای ابریشمی است که با تارهای زرین گل دوزی شده و  
اندازه اش ۲۳/۵۲ سانتی متر می باشد.



تاریخ ساخت: محرم ۹۹۶ (۱۵۸۷م) زمان سلطان مراد سوم - درازای بدنه و مرآت:  
۶۲- سانتی متر - درازای بدنه: ۳۹ سانتی متر - پهنا: ۱۶ سانتی متر  
شماره ثبت: ۲/۲۲۵۵

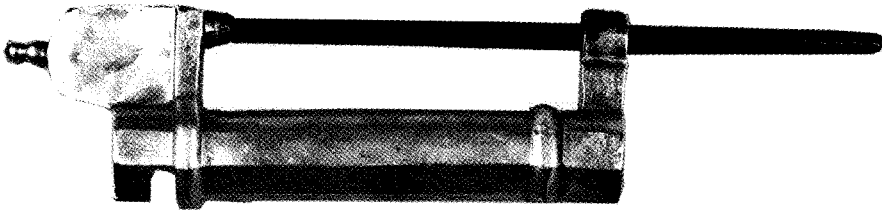
این قفل از نقره ساخته شد و روی آن را آب طلا داده‌اند. تزیینات این قفل، عبارت  
است از مرآت و جبهه آن، و نوشته‌های روی آن، مربوط به نام سلطان و تاریخ ساخت  
قفل هم در این دو قسمت دیده می شود.

نوشته‌ها: بر مرآت قفل، این عبارات را به خط تعلیق می خوانیم:

«یا الله یا مفتاح الأبواب. هذا قفل باب بیت الله وضعه المعتمضم بغفرانه یوم المیزان  
مراد خان بن السلطان سلیم خان بن سلیمان خان بن السلطان سلیم خان رجاء القبول  
بخدمته والوصول الى مغفرته»

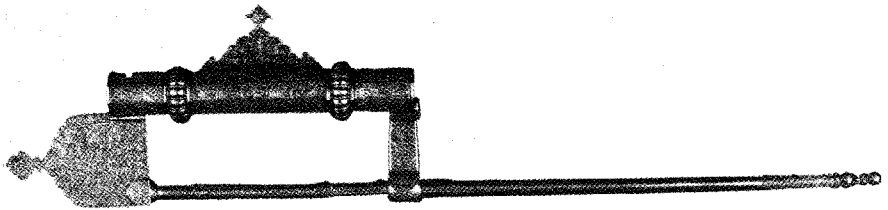
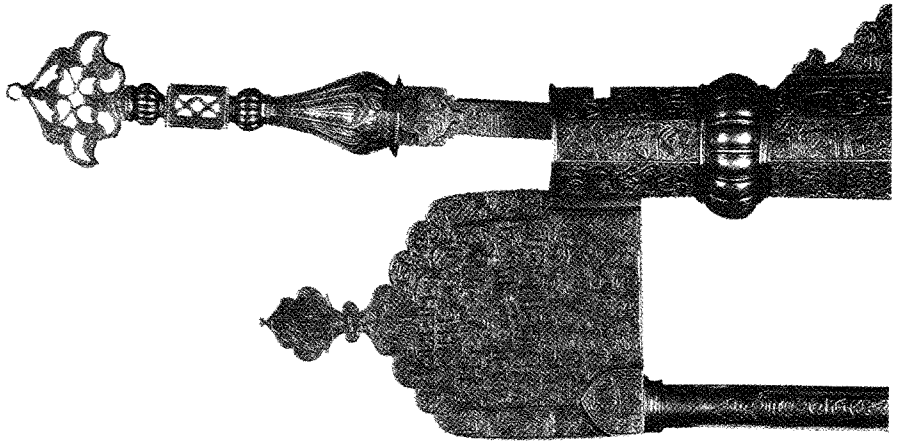
بر دیگر روی آن، این عبارت نوشته شده است: «في شهر محرم الحرام سنة ستة  
و تسعين و تسعمائة».<sup>۳</sup>

۱۴۶



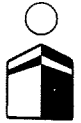
تاریخ ساخت: قرن ۱۰ - ۱۱ هـ (۱۶-۱۷ میلادی)، درازای بدنه و مرآت: ۴۵ سانتی متر  
درازای بدنه: ۳۱/۵ سانتی متر - پهنا: ۱۰ سانتی متر - شماره ثبت: ۲/۲۲۹۲

قفلی است که آثار روی آن نشان می دهد با طلاست و تاریخ دقیق ساخت آن مشخص نیست و نیز تزییناتی روی آن یافت نمی شود. نوشته های کنار بدنه آن هم خوانا نیست و می توان تاریخ آن را مربوط به قرن ده یا یازده ه. دانست.



تاریخ ساخت: ۱۰۰۲ هـ (۱۵۹۳-۱۵۹۴ میلادی) زمان سلطان مراد سوم، سازنده:  
 محمدبن عماد - درازای قفل و مرآت: ۳/۵ سانتی متر - درازای بدنه: ۳۰ سانتی متر  
 پهنا: ۱۰ سانتی متر - درازای کلید: ۳۰ سانتی متر - شماره ثبت قفل: ۲/۲۲۷۳  
 شماره ثبت کلید: ۲/۲۲۸۰

زیبایی ساخت و ظرافت این قفل و کلید به گونه ای است که بیننده، در آغازین نگاه، به آن پی میبرد؛ زیرا در ساخت هر دو، از سبک بی سابقه ای بهره گرفته شده و



نوشته‌هایی که زینت‌بخش آن گردیده و نیز تزیینات گیاهی آن به صورت روشن و مشخص نمایان است و حتی سطوحی که در آن برای نوشتن در نظر گرفته شده، به گونه‌ای طراحی گردیده که نشانه دقت و عنایت فراوانی است که درباره این قفل به عمل آمده است. و به سازنده آن فرصت کافی داده‌اند تا بتواند چنین ارمغان پیشرفته‌ای را خلق کند.

بدنه کلید از هشت بخش تشکیل شده و درازای آن به ۳۰ سانتی‌متر می‌رسد. در امتداد بدنه قفل، دو برآمدگی مدور، به شکل نگین‌های به هم پیوسته، قرار دارد که کلید هنگام عبور از اولی باید به سمت راست و از دومی به سمت چپ بچرخد (و بدین ترتیب کار باز و بسته شدن قفل صورت می‌گیرد) و بدنه قفل، از دو سوی آن، دو برآمدگی هم‌چنان ادامه می‌یابد تا این‌که از یک سو به قسمت مرآت، که میله عمودی قفل به آن منتهی می‌شود، اتصال می‌یابد و از سوی دیگر به قطعه‌ای که آن را به میله عمودی پیوند می‌دهد. سطح قسمت‌های مختلف قفل به شکل‌های فشنکی، خطوط مستقیم و زاویه‌دار فرصت و زمینه مناسبی برای خطاط فراهم ساخته تا بر آن‌ها، با خط زیبای ثلث بنگارد و با بسیاری از آیات قرآن، عبارات دعا و تزیینات آن را بیاراید و در حاشیه آن‌ها از نام و نسب سلطان، اسم سازنده و تاریخ ساخت آن یاد کند.

نوشته‌ها: بر روی قسمت «الف» بدنه عبارت: «بِسْمِ اللَّهِ الرَّحْمَنِ الرَّحِيمِ» آمده، سپس آیه نخستین سوره فتح و بخشی از دومین آیه آن و بر ضلع بعد از آن: «سوره قریش» و بر قسمت تزیین که به بدنه کلید متصل می‌باشد: «یا مُفْتِحِ الْأَبْوَابِ» و بر قطعه رابط بین بدنه و میله عمودی، آیه: «وَمَنْ دَخَلَهُ كَانَ آمِنًا» و بر تاج مرآت: «لَا إِلَهَ إِلَّا اللَّهُ» و بر حاشیه آن: «سورة اخلاص» و در وسط: «هَذَا انشاء السلطان السلطان الأعظم و خاقان الأکرم، سلطان البرین والبحرین، خادم الحرمین الثریفین السلطان بن السلطان السلطان مراد خان بن سلیم خان بن سلیم خان بن بایزید خان بن محمد خان» و بر پایه مرآت: «تاریخ سنة اثنی و الف» و بر میله عمودی قفل در داخل شکل فشنگی: «یا الله، محمد، ابوبکر، عمر، عثمان، علی، حسن، حسین، عن بقية أصحاب» نوشته شده است.

و بر روی قسمت «ب» بدنهٔ این قفل، نوشته‌های دیگری یافت می‌شود، بر قسمت تزئینی پیوسته به بدنه: «افتح علينا خير الباب» که ادامه عبارت دیگری روی آن می‌باشد و بر بالای آن شکل بادبزن کوچکی از برگ نخل قرار دارد که در داخل آن، لفظ جلاله «یا الله» نگارش یافته است.

اما بر قسمت‌های چند ضلعی بدنهٔ قفل، بر ضلع سمت راست آن عبارت: «لا اله الا الله» و بر ضلع میانی: «لا اله الا الله، اسماعیل ذبیح الله» و بر ضلع سمت چپ عبارت: «ابراهيم خليل الله» ثبت شده است.

بر قسمت رابط میان قفل و میلهٔ عمودی آن: «و لله على الناس حج البيت» ثبت شده و بر روی قسمت «ب» مرآت، در داخل شکل بادبزن یاد شده: دنباله نسب سلطان آمده «بن مراد خان بن بایزید خان بن مراد خان بن اورخان بن عثمان علیهم الرحمة والغفران آمین یارب العالمین» و بر قسمت بالای مرآت، می‌خوانیم: «عمل محمد بن عماد» و بر روی قسمت الف گنبدی شکل که در محل اتصال میلهٔ عمودی و مرآت دیده می‌شود.

«تارخی سنة اثني والف» و بر روی دیگر: وقع بمقام قسطنطنیه» ذکر شده است. کلید ویژهٔ این قفل از جنس نقره ساخته شده و با طلاروکش شده است و بر بدنهٔ آن با خط محقق<sup>۴</sup> و ثلث نگاشته شده و بر دسته و سرکلید، اشکال تزئینی دیده می‌شود. دستهٔ کلید به شکل گلابی ساخته شده که دو شکل کروی بالای آن قرار دارد که در فاصله میان آن قطعه‌ای مستطیل شکل مشبک واقع است. قسمت بالای کلید به شکل بادبزنی مشبک است و هر قسمت آن برگ زیبایی گیاهی را نشان می‌دهد.

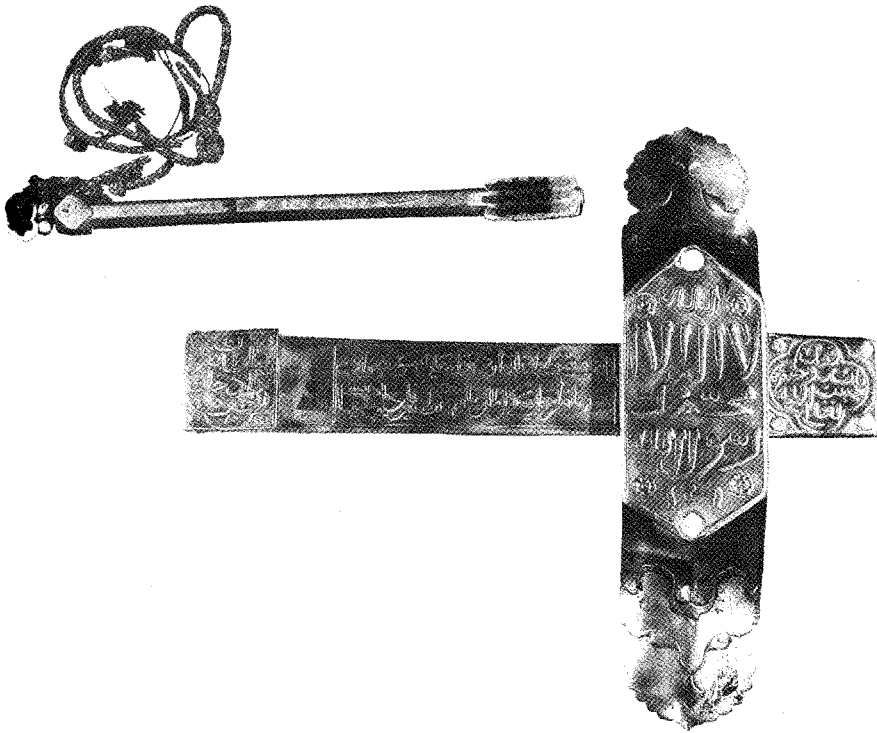
نوشته‌های رویش با کلمهٔ «یا فتاح» در حاشیهٔ آن آغاز می‌شود و در قسمت میانی اش «یا رزاق» می‌باشد و روی بدنهٔ کلید، داخل شکل فشنگی «لا اله الا الله» را می‌خوانیم و سپس «قال الله تعالی ان الله یأمرکم أن تؤدوا الأمانات الی اهلها و اذا حکمتکم بین الناس ان تحکموا بالعدل» و بر کلید و نیز در نقطهٔ اتصال بدنهٔ کلید به دستهٔ آن، نام سازنده: «محمد بن عماد» ثبت شده است.

کلید دارای کیشه‌ای به اندازه ۱۶×۴۷ سانتی متر می‌باشد که بر آن این عبارات نوشته شده است: «امر بعمل هذا الکیس المبارک مولانا السلطان مراد» و در پایین این نوشته این جملات را می‌خوانیم: «امر بعمل هذا الکیس المبارک مولانا الوزیر الخلیل»<sup>۵</sup>





و سپس بخشی از آیه ۵۸ سوره نساء ذکر شده است.<sup>۶</sup>



تاریخ ساخت: ۱۰۰۲ هـ (۱۵۹۳-۱۵۹۴ میلادی) در زمان سلطان مراد سوم

شماره ثبت: ۲/۲۲۵۳، ۲/۲۲۵۴ و ۲/۲۲۵۹

این قفل و کلید از جنس نقره می باشد و یکی از دو پل ارتباطی قفل موجود نیست است و بر روی این قفل و کلید، نوشته هایی به خط ثلث و تعلیق<sup>۷</sup> و نیز تزییناتی گیاهی و اشکالی به صورت بادبزن هایی که از برگ نخل می سازند، دیده می شود که آب طلا کاری شده است و وزن هر دو با هم ۳۲۷۱ درهم است.

۱۵۰

نوشته ها: بر روی پل ارتباطی یاد شده این عبارت را می خوانیم: «لا اله الا الله محمد رسول الله» و بر یکی سوی بدنه کلید «قفل باب روضة حبيب الله تعالى اثر مصطفى آغا بواب درگاه عالی سر محضران مصر ناظر حاصکی سلطان تابع غضنفر آغا(ی) باب السعادت سلطان مراد خان عز نصره».

و بر روی دیگر بدنه آن، در سمت راست آن آمده: «عمل في ثاني سنة بعد

الألف» و بر سمت چپ آن نوشته شده : «۳۲۷۱ درهم» و روی کلید: «بسم الله يا فتاح»  
 ثبت شده است.



تاریخ ساخت: ۱۰۰۳ هـ (۱۵۹۵ میلادی) در زمان سلطان محمد سوم، درازای قفل: ۳۱  
 سانتی‌متر - درازای کلید: ۲۳ سانتی‌متر - شمارهٔ ثبت قفل: ۲/۲۲۵۷  
 شمارهٔ ثبت کلید: ۲/۲۲۵۸



از این نوشته به دست می‌آید که این قفل و کلید، برای در حجره شریفه پیامبر خدا ﷺ در مدینه منوره، در زمان سلطان مراد سوم (۹۸۲-۱۰۰۳ هـ، ۱۵۶۴-۱۵۹۵ میلادی) ساخته شده و «مصطفی آغا» به ساخت آن اقدام کرده است.<sup>۱</sup>

این قفل و کلید از نقره ساخته شده و سپس طلا کوب گردیده و روی آن‌ها نقوشی از ساقه گیاهان و تصاویر بادبزن‌های بافته از برگ‌های نخل و نوشته‌هایی به خط ثلث وجود دارد و یکی از دو پل ارتباطی قفل موجود نمی‌باشد.

کلید دارای شش دندانه است و وزن آن بر روی آن نوشته شده: ۳۲۶۰ درهم و از عبارات روی آن معلوم می‌شود که آن دو برای در کعبه نیست، بلکه اختصاص به در حجره شریفه پیامبر ﷺ در مدینه منوره دارد.

نوشته‌ها: بر بدنه قفل این عبارات را می‌خوانیم: «قفل باب اندرون حبیب الله» و سپس پُل ارتباطی از روی بدنه گذشته و بر روی آن نوشته شده: «لا اله الا الله، محمد رسول الله» و سپس نوشته‌ها بر روی بدنه قفل در دو سطر ادامه می‌یابد: «اثر مصطفی آغای مستحفظان قلعه مصر ناظر مرحوم خاصکی سلطان تابع آغای باب سعادت غضنفر (أغا)» و چنین برمی‌آید که بر انتهای بدنه آن قطعه‌ای افزوده شده و روی آن



تاریخ ساخت: ۱۰۰۸ هـ (۱۵۹۹-۱۶۰۰ میلادی) در زمان سلطان محمد سوم  
درازای تمام قفل: ۵۸ سانتی‌متر - درازای بدنه: ۳۵ سانتی‌متر  
بهنا: ۱۶/۵ سانتی‌متر - شماره ثبت: ۲/۲۲۶۰

نوشته شده: «سلطان محمد (کلمه بعد از آن مشخص نیست) و بر روی کلید عبارت «بسم الله یا فتاح» نگارش یافته است.<sup>۹</sup>

این قفل از نقره است و روی آن با طلاب روکش شده است و از هشت قطعه تشکیل شده. بدنه آن را برگ‌های گیاهی و گل‌های ظریف زینت بخشیده است. چنانچه نقوشی بر روی یک طرف مرآت و نیز بر یک روی قطعه افزوده به پهلوئی بدنه قفل یافت می‌شود.

نوشته‌ها: روی مرآت خطوطی نزدیک به خط ثلث دیده می‌شود که عبارت‌اند از:

«یا الله

فخار سلطان السلاطين الذي

جلبه في العليا قد كان المدا

لا ازال سلطاناً مليكاً ابداً

مفني العدى، خليفة المختار خير

الخلق، ازكى المرسلين احمدا

فخاره قداقتضى تجديده

قفلاً لبيت...

فتم قفلاً فائقاً تاريخه

القفل للبيت الحرام مجدداً».

و بر آن قطعه افزوده (جبهه) دو بیت شعر ترکی به خط تعلیق دیده می‌شود:

«حضرت سلطان محمد ظل حق      باب الله پابدر یلوب بر کلید

غیبیدن هاتف دیدی تاریخینی      صار قفل باب بیت الله جدید

این دو بیت شعر، با حساب ابجد تاریخ ساخت قفل را مشخص ساخته و ترجمه آن

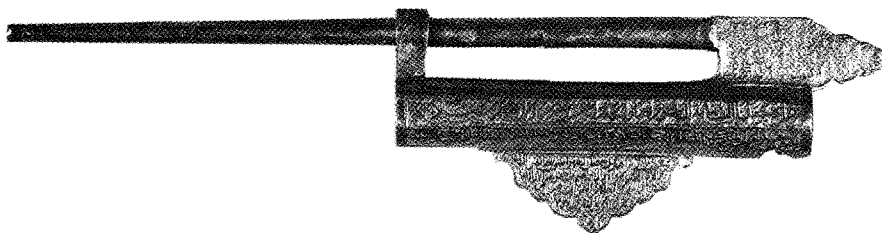
این است:

دستور ساختن قفلی را برای خانه خداداد      جناب سلطان محمد سایه حق

قفلی در بیت الله نو گردید      هاتف غیب تاریخ آن را چنین اعلام کرد

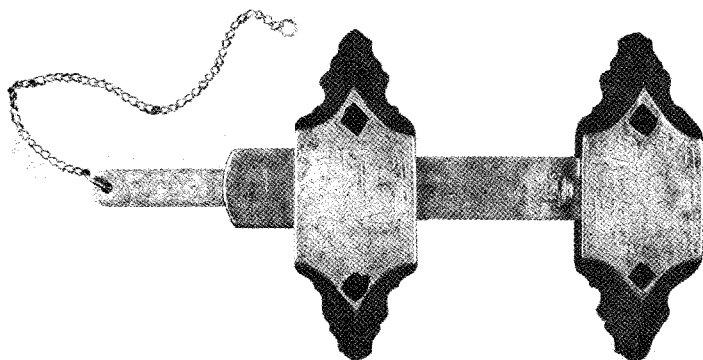


«القفل للبيت الحرام مجددا» که به حساب ابجد ۱۰۰۸ هجری می شود.



تاریخ ساخت: ۱۰۱۳ هـ (= ۱۶۰۴ م) در زمان سلطان احمد اول - درازای تمام قفل: ۴۵ سانتی متر  
درازای بدنه: ۲۵ سانتی متر - پهنا: ۱۰/۵ سانتی متر - شماره ثبت: ۲/۲۲۶۷  
این قفل از نقره است و با طلا روکش شده و از هشت قطعه تشکیل شده است و روی سه ضلع بدنه آن و نیز یک روی مرآت و یک روی قسمت افزوده بدنه (جبهه) را خطوطی به خط نزدیک به ثلث پر کرده است ولی بر یک ضلع روی دیگر بدنه آن تزیینات گیاهی پیچدار وجود دارد.

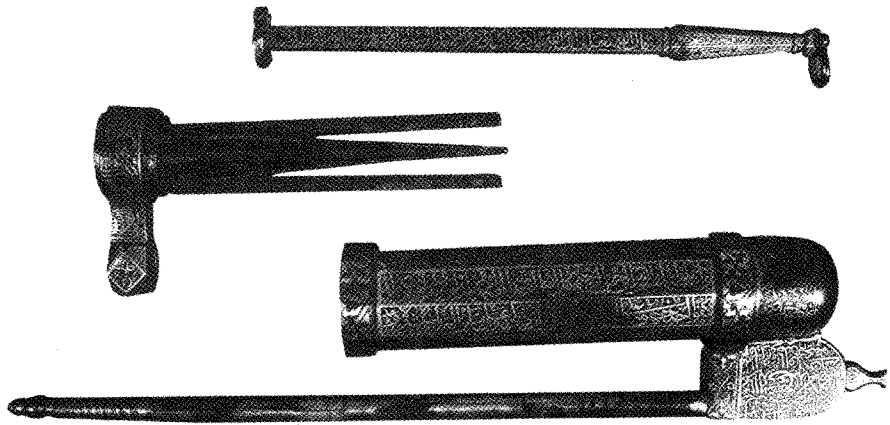
نوشته‌ها: بر روی مرآت قفل: بسم الله الرحمن الرحيم و آية الكرسي از آیات  
سوره بقره و بر بدنه قفل نیز آیه ۱۲۵ سوره بقره از: «و اذ جعلنا البيت مثابة للناس - تا -  
مقام ابراهيم مصلى» و بر عروسه قفل این قسمت از آیه ۲۶ سوره بقره: «بالله واليوم  
الآخر» را می خوانیم و بر باریکه کنار بدنه نوشته است: «أمر بعمل هذا القفل المبارك  
السلطان الأعظم الخاقان الأكرم الأفخم ملك البرين والبحرين خادم الحرمين الأكرمين  
السلطان احمد بن محمد خلدالله ملكه و أدام نصره سنة ۱۰۱۳»



تاریخ ساخت: ۱۰۲۲ هـ (۱۶۱۳ میلادی) در زمان سلطان احمد اول، درازای قفل: ۴۷/۵  
سانتی متر - درازای پل ارتباطی: ۲۵ سانتی متر - درازای کلید: ۲۵/۵ سانتی متر  
شماره ثبت: ۲/۲۲۶۱

این قفل از طلا ساخته شده و از دو قسمت عمودی و بدنه تشکیل شده و دارای کلید می‌باشد روی دو پل ارتباطی را نوشته‌هایی به خط ثلث وجود دارد و خالی از هرگونه تزیینات می‌باشد کلید دارای پنج دندانه و سوراخی در دسته آن وجود دارد که زنجیری به آن بسته شده است.

نوشته‌ها: بر روی دو قسمت عمودی چنین آمده است: «خادم الحرمین سلطان احمدخان ابن سلطان محمدخان» و تاریخ ساخت آن بر روی قفل آمده است: ۱۰۲۲ هجری، وزن قفل ۵۰۰۰ درهم می‌باشد که بر روی یکی از پل‌ها حک شده است.



تاریخ ساخت: ۱۰۲۳ هـ (۱۶۱۴ میلادی) در زمان سلطان احمد اول، درازای قفل: ۵۱/۵ سانتی‌متر - درازای بدنه تنها: ۳۴ سانتی‌متر - درازای کلید: ۳۶ سانتی‌متر  
شماره ثبت: ۲/۲۲۶۳

این قفل از آهن است و نوشته‌های رویش با خط ثلث و نسخ می‌باشد و طلا کوب و نقره کوب گردیده و قسمت‌های مسطح آن هم با طلا روکش شده است، بر قسمت‌های دهگانه بدنه، بر کمر بند ارتباطی، بر دو روی مرآت، بر قسمت مدخل کلید و نیز بر سطوح کلید نقوش تزیینی وجود دارد، چنانچه بر کمر بند ارتباطی و میله عمودی قفل هم تزیینات و نقوش گیاهی و برگ‌های طلا کوب یافت می‌شود.

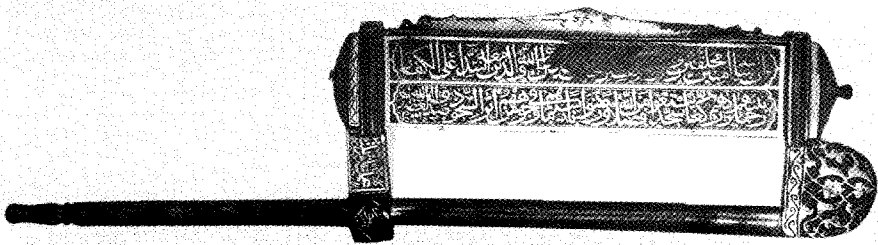
نوشته‌ها: بر یک روی بدنه قفل: بسم الله الرحمن الرحيم و آیات اناسه و ۲۷ تا ۲۹ سوره فتح تا «مغفرة و اجرا عظيماً» را می‌خوانیم و در ادامه «بسم الله الرحمن الرحيم و

سورة اخلاص آمده و پس از آن:

«و خصوصاً علی علی... و علی علی و علی سایر العشرة المبشرة و ملة... و الأئمة المجتهدين والأولياء المقربين و سلم تسليماً كثيراً و ارحم امة محمد اجمعين»<sup>۱۱</sup>

و بر یک روی مرآت می خوانیم: بسم الله الرحمن الرحيم و قسمتی از فاتحة الكتاب (سوره حمد) را و بر سر طاقی شکل بدنه قفل ادامه سورة فاتحه را. چنانچه بر عروسة مرآت لفظ جلاله «الله» و بر روی دیگرش کلمه «محمد» و زیر آن که خود مرآت است «آية الكرسي و صدق الله العظيم» آمده است و بر حلقه دور عمود قفل: «یا فتاح، یا قیوم، یا حی» را می خوانیم. همان گونه که بر کمر بند ارتباطی این قسمت نوشته: «اللهم یا خالق الأرواح و الاشباح أعن عبدك خادم الحرمين المحترمين السلطان احمد خان بن محمد خان بالعدل و الصلاح و افتح له ابواب الفتح و النجاح بفتح الف و الفلاح. عمل عام ثلث و عشرين و الف».

و بر یک روی بدنه کلید داخل یک مستطیل آمده است: «قال الله تعالى: ان الله یأمرکم ان تؤدوا الأمانات الی اهلها صدق الله العظيم» و بر روی دیگر آن: «اللهم افتح الابواب افتح علينا خیر الباب».<sup>۱۱</sup>



تاریخ ساخت: ۱۰۲۳ هـ (۱۶۱۲ میلادی) زمان سلطان احمد اول، درازا به طور کامل:  
۴۳/۵ سانتی متر - درازای بدنه: ۲۶/۵ سانتی متر - پهنا: ۱۱ سانتی متر  
شماره ثبت: ۲/۲۲۶۴

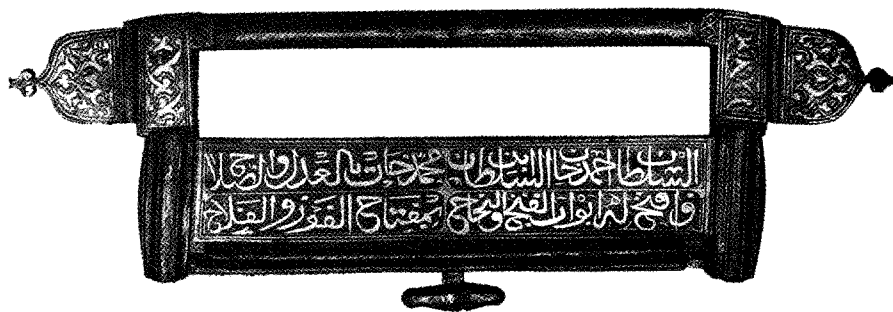
این قفل از آهن ساخته و طلاکوب گردیده است و با نوشته هایی به خط ثلث سه روی بدنه و کمر بندی که بدنه را به میله عمودی پیوند می دهد، زینت داده است و در سمت راست کمر بند، مرآت قفل قرار دارد که نقوش گیاهی در آن حک گردیده و بخش های برجسته آن نقوش طلاکاری شده است.

باز کردن قفل از یک طرف بدنه قفل به روشی جدید که در قفل های سابق وجود



نداشت، صورت می‌گیرد، بدین ترتیب که با ورود کلید به سوراخی که به همین منظور در آن تعبیه شده است، دو چنگک آن که در دو طرف بدنه دیده می‌شود، حرکت می‌کند و به دنبال آن کار مورد؛ یعنی گشودن یا بستن قفل انجام می‌پذیرد.

نوشته‌ها: در بخش‌های مختلف بدنه قفل این نوشته‌ها را به طور واضح می‌خوانیم: «بسم الله الرحمن الرحيم، آیه اول و دوم سوره فتح تا - «نصراً عزیزاً» سپس قسمتی از آیه ۲۷ همان سوره تا «محلّین رءوسکم و مقصرین» و بعد بخشی از آیه ۲۹ آن سوره: «محمد رسول الله والذین معه...» تا «من أثار السجود» و سرانجام «صدق الله العظيم» و بر دو ضلع قسمت مربوط به باز و بستن قفل این چنین می‌خوانیم، نخست در سطر پایین: «اللهم یا فتاح یا خالق الأرواح والأشباح أعن عبدك خادم الحرمين المحترمين السلطان احمد خان ابن السلطان» در سطر بالای آن: «محمد خان بالعدل والصلاح وافتح له ابواب الفتح والنجاح بمفتاح الفوز والصلاح» و بر کمر بند ارتباطی: «ادامه آیات یاد شده سوره فتح و صدق الله العظيم و بر قسمت فوقانی میله عمودی، داخل شکل ویژه هندسی»: «یا فتاح» و بر روی دیگر میله، پشت قسمتی که «صدق الله العظيم» آمده بود، عبارت: «عمل عام ثلث» و در کنار آن که در تصویر مشخص نیست «و عشرين والف» نوشته شده است.



تاریخ ساخت: سلطان احمد اول ۱۰۱۲-۱۰۲۶ هـ (۱۶۰۳-۱۶۱۷ میلادی)

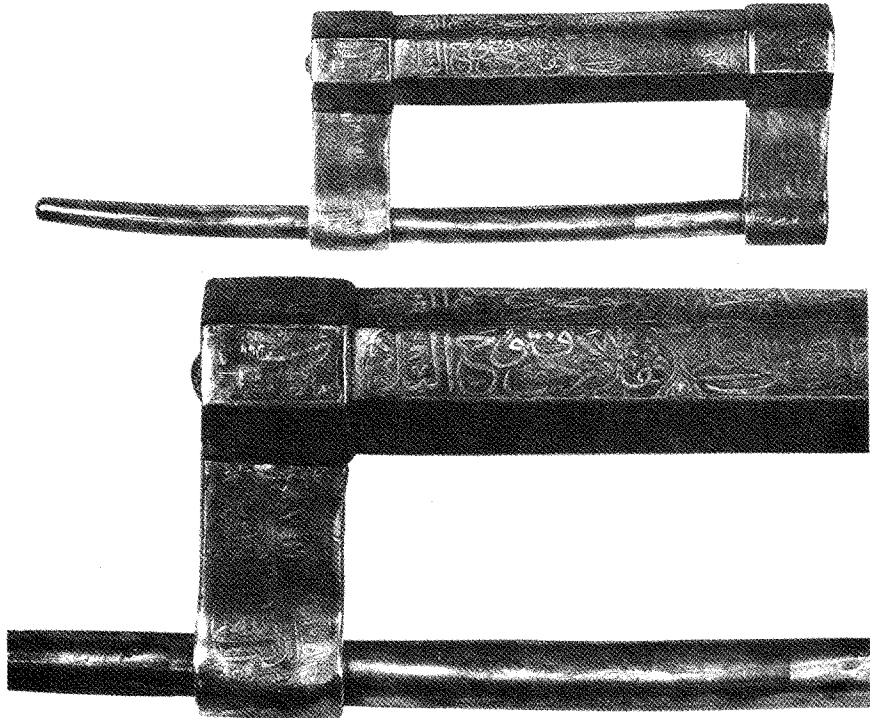
درازای قفل: ۳۱/۵ سانتی متر - پهنا: ۱۰/۵ سانتی متر - شماره ثبت: ۲/۲۲۶۲

قفلی است از آهن که طلا کوب و نقره کوب شده و دو سوی میله عمودی و دو پلا ارتباطی آن با نقوش گیاهی و تصویر بادبزن‌هایی از برگ نخل تزئین گردیده است و بریک طرف بدنه آن نقش و نگار دیده می‌شود و در بخش‌های خالی از نقوش آن، به



طلاکاری بسنده شده است. کلید این قفل شبیه کف دست و انگشتان می باشد که با طلا پوشش داده شده است.

نوشته ها: بر بدنه کلید این عبارات را می خوانیم: «السلطان احمد خان بن سلطان محمد خان بالعدل والصلاح وافتح له ابواب الفتح والنجاح بمفتاح الفوز والفلاح» این قفل دارای کیسه ای از دیبای سبز گل دوزی شده ای است به اندازه ۱۸×۵۰ سانتی متر و روی آن این عبارات نوشته شده است: «أمر بعمل هذا الكيس المبارك مولانا السلطان مرادخان في سنة ۱۰۵۳، امر بعمل هذا الكيس الجديد الوزير بيرام پاشا<sup>۱۲</sup> امت سعادت» چنانچه روی کیسه قسمتی از آیه ۵۸ سوره نساء وجود دارد.<sup>۱۳</sup>



تاریخ ساخت: ۱۰۳۹ هـ (۱۶۲۹ میلادی) در زمان سلطان مراد چهارم

درازای کامل: ۴۴ سانتی متر - درازای بدنه: ۲۸ سانتی متر

عرض: ۱۳/۵ سانتی متر - شماره ثبت: ۲/۲۲۶۵

این قفل با نقره پوشش داده شده و سپس روی او طلاکاری گردیده و از تزیینات اضافی مانند مرآت و جبهه برخوردار نمی باشد، نوشته های روی اشکال هشتگانه بدنه

آن، و نیز روی کمر بند ارتباطی اش به خط ثلث می باشد که پاره ای از آن ها را چند بیت شعر تشکیل می دهد و نیز نوشته هایی بر آن وجود دارد که به ساخت قفل در زمان سلطان مراد چهارم و به تاریخ آن در سال ۱۰۳۹ هجری اشاره دارد.

نوشته ها: بر روی بدنه کلید اشعار و سست و ضعیفی به زبان عربی وجود دارد که به ترتیب آمده است:

(لله أعلى شأن من قد حمى)

(عباده عن جور اهل العناد)

(مقصده نيل الرضى دائما)

(يرجو العطايا من كريم جواد)

(الحمد لله الذي خصه)

(من بين...)

(كل أمرئ من فضله شاكر)

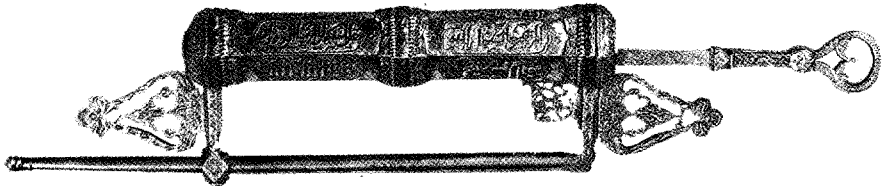
(يدعو بخير عن صميم الفؤاد)

(أهدى الى البيت العتيق العلى)

(قفلا به نرجوا فتوح البلاد)

(قفل مبارك بقره الى الله سبحانه خادم الحرمين الشريفين السلطان)

و بر دو کمر بند ارتباطی نوشته شده است: «مراد خان ابن المرحوم السلطان احمد خان خلد الله تعالى دولته و سلطنته في تاريخ تسعة و ثلاثين و الف من هجرة النبوية الله محمد ابوبكر عمر عثمان على حسن حسين رضوان الله سبحانه و تعالى عليهم و على ساير أصحاب رسول الله صلى الله تعالى عليه و سلم و التابعين اجمعين هو الفتاح»<sup>۱۴</sup>

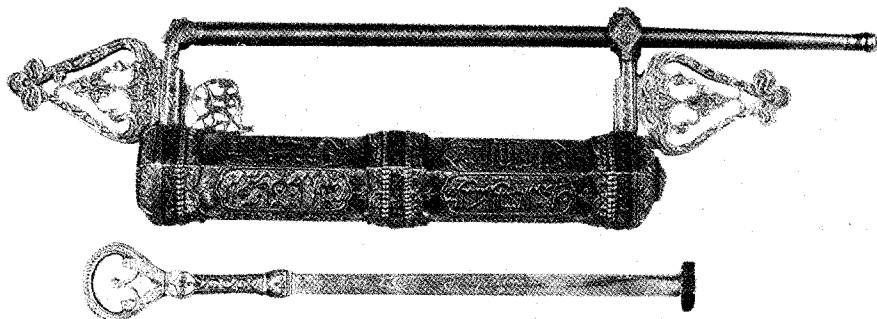


تاریخ ساخت: ۱۰۵۶ هـ (۱۶۴۶ میلادی) زمان سلطان ابراهیم

درازای کامل قفل: ۳۷ سانتی متر - درازای بدنه قفل: ۲۲ سانتی متر

پهنا: ۴ سانتی متر - درازای کلید: ۲۵ سانتی متر - شماره ثبت: ۲/۲۲۶۶





Black 15.0

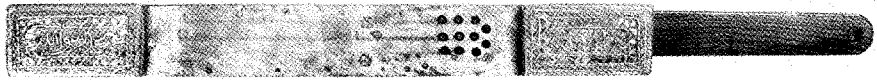
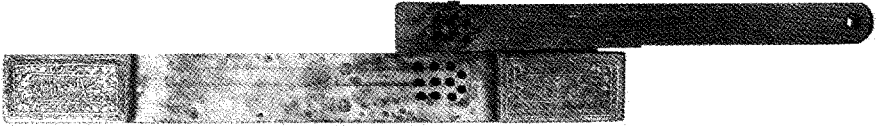
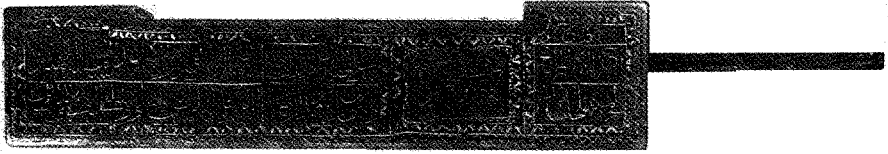
این قفل و کلید از جنس نقره است که زراندود گردیده و بدنه آن شش ضلعی است و نوشته‌های رویش به وسیله سیارهایی نشان داده شده و با رنگ سیاه رنگ آمیزی و نمایان گردیده است و روی آن نیز توقیع<sup>۱۵</sup> مخصوص سلطان ابراهیم وجود دارد.

نوشته‌ها: نوشته‌های روی بدنه قفل داخل شکل‌های منشوری قرار گرفته و بدنه آن شش پهلو است و این نوشته‌ها به ترتیب زیر می‌باشد:

«لا اله الا الله محمد رسول الله جدد هذا القفل المبارك برسم البيت الشريف مولانا السلطان الاعظم والخاقان الافخم مولانا السلطان ابراهيم خان خلد الله ملكه الى انتهاء الدوران» سپس نوشته‌های دیگری آمده که در میان آن‌ها تاریخ ساخت قفل وجود دارد: «في سنة ستة و خمسين و الف»

نوشته‌هایی نیز روی کلید وجود دارد که عبارت است از: «بسم الله الرحمن الرحيم» و «نصر من الله و فتح قريب» و بشر المؤمنین یا محمد»

قفل دارای کیسه‌ای از دیبای سبز است به اندازه ۱۵×۴۳ سانتی‌متر و روی آن نوشتاری است بر روی طرف الف، در قسمت بالا: «امر بعمل هذا الكيس المبارك» و در وسط آیه «انه من سليمان و انه بسم الله الرحمن الرحيم» و در قسمت پایین آن «جدد هذا الكيس المبارك» نوشته شده و بر روی طرف ب، در قسمت بالا: «مولانا السلطان ابراهيم» و در قسمت میانی: «ان الله يأمرکم أن تؤدوا الامانات إلى أهلها» - آیه ۵۸ از سوره نساء - و در قسمت پایین: «مولا الوزير مقصود پاشا فی سنة ۱۰۵۳»<sup>۱۶</sup>



تاریخ ساخت: ۱۵ ربیع الآخر ۱۲۸۷ هـ (۱۸۷۰ م) زمان سلطان عبدالعزیز  
درازای قفل: ۳۵ سانتی متر - عرض: ۷ سانتی متر - درازای کلید: ۲۶ سانتی متر  
شماره ثبت: ۲/۲۲۹۳

قفل از یک قطعه چوبی ساخته شده که روی آن نوشته‌هایی طلاکوب وجود دارد و پیرامون آن نوشتار تزئینات ساده دیده می‌شود.

کلید نیز از قطعه چوبی خالی از هرگونه نوشتار و تزئینات می‌باشد.

نوشته‌ها: روی بدنه قفل عبارات زیر را در داخل اشکال مرصع کاری شده از چپ

به راست به صورتی که در جدول زیر آمده است می‌خوانیم:

یا فتاح	۱۲۸۷	سلطاننا عبدالعزیز التجا	لیفوز بالآمال والآراب	وغدا لسان مقاله متمثلاً
مفتاح باب الله طه المرتجی	۱۵ ربیع الآخر	اذکان خادم هذه الاعتاب	ان الوسائل للملوك بیابهم	ووسیلتی العظمی بهذا الباب
بحر المکارم ملجأ الطلاب				

مفتاح باب الله طه المرتجی  
سلطاننا عبدالعزیز التجا  
وغدا لسان مقاله متمثلاً  
ان الوسائل للملوك بیابهم

بحر المکارم ملجأ الطلاب  
لیفوز بالآمال والآراب  
اذکان خادم هذه الاعتاب  
ووسیلتی العظمی بهذا الباب

بر روی دیگر آن می‌خوانیم: «لا اله الا الله» و «محمد رسول الله»



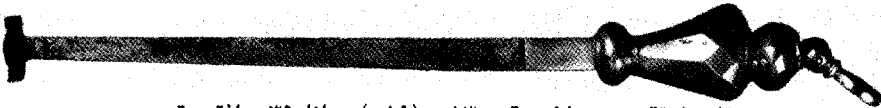
تاریخ تقریبی ساخت: قرن ۱۳ هـ (۱۹ م)

این کلید از آهن آب طلاکاری شده می‌باشد و از هرگونه نوشته و تزیینات خالی است سر کلید که کار بازگشایی را به عهده دارد، حلزونی شکل می‌باشد و بدین ترتیب از با دیگر کلیدهای گذشته تفاوت دارد و قسمت دسته کلید به صورت منشور چند پهلو می‌باشد.



تاریخ تقریبی ساخت: قرن ۱۳ هـ (۱۹ م)، درازا: ۳۲/۵ سانتی‌متر  
شماره ثبت: ۲/۲۲۲

جنس این کلید آهن مرصع کاری شده است، از نوشتار و تزیینات تهی است و سر کلید (که کار بازگشایی قفل را انجام می‌دهد) دارای چهار دندانه می‌باشد، قسمت بالای دسته که حلقه‌ای به آن متصل است به شکل کروی است و به دور محور خود می‌چرخد. حلقه کلید قرار دارد.



تاریخ تقریبی ساخت: قرن ۱۳ هـ (۱۹ م)، درازا: ۳۵ سانتی‌متر  
شماره ثبت: ۲/۲۲۱

این کلید از آهن ساخته شده و دسته آن که به شکل گلابی وارونه می‌باشد و زرانود گردیده و در قسمت پایین و بالای آن دو شکل کروی وجود دارد و به آن دستگیره‌ای پیوسته است و از هرگونه نوشته و نقوش تزیینی تهی است و مانند کلید سابق دارای چهار دندانه می‌باشد.



تاریخ تقریبی ساخت: قرن ۱۳ هـ (۱۹ م)، درازا: ۲۸ سانتی‌متر  
شماره ثبت: ۲/۲۲۳

این کلید از آهن ساخته شد و در قسمت دسته زرانود گردیده و دسته آن به دور خود می‌چرخد، سر کلید گلابی شکل چند پهلو است و حلقه‌ای به آن پیوسته است. و در انتهای بدنه کلید، چهار دندانه وجود دارد. و بر روی بدنه آثار نقوش و نیز شیارهایی یافت می‌شود.





دراز: ۳۴ سانتی متر، شماره ثبت: ۲/۲۲۳۱

این کلید از نقره و یا از آهن می باشد و با لایه ای از طلا پوشش داده شده و از هرگونه نوشتار و تزیینات خالی است. دسته کلید چند پهلو و سر آن با وجود گردی چند پهلو می باشد و جای دستگیره ای به آن پیوسته است که ممکن است برای اتصال حلقه ای به آن بوده است و در انتهای آن چهار دندانه وجود دارد. این کلید شبیه به یک عصا است.



تاریخ تقریبی ساخت: قرن ۱۳ هـ (۱۹ م)، دراز: ۳۸ سانتی متر  
شماره ثبت: ۶/۲۲۶۸

این کلید از نقره ساخته شده و دسته آن که چند ضلعی است طلاکاری شده و قسمت بالای آن که به شکل بیضی چند پهلو می باشد، متحرک است، از نوشته و تزیینات خالی است و در قسمت مربوط به بازگشایی قفل، نیز چهار دندانه قرار دارد.



تاریخ تقریبی ساخت: قرن ۱۳ هجری (۱۹ م)

کلیدی است از نقره، دارای بدنه استوانه ای شکل و بدون هرگونه تزیین، دسته کلید چند پهلو و روی یکی از پهلوها «بسم الله الرحمن الرحیم» به صورت نسبتاً کم رنگ نگارش یافته و سر آن دارای چهار دندانه است.



تاریخ تقریبی ساخت: قرن ۱۳ هجری (۱۹ م)، دراز: ۳۴/۵ سانتی متر  
شماره ثبت: ۲/۲۲۷۰

کلیدی است از نقره که از هشت قطعه تشکیل شده و حلقه هایی آن را به هم پیوند داده است و حلقه ای که برای آویختن آن در آن کار گذاشته شده است به شکل بادبزنی می باشد. نوشته و تزییناتی در آن نیست و به سبک کلیدهای گذشته دارای چهار دندانه است.





تاریخ تقریبی ساخت: قرن ۱۳ هجری (۱۹ م)، درازا: ۳۶ سانتی‌متر  
شماره ثبت: ۲/۲۲۷۱

این کلید از نقره است که روکشی از طلا به آن داده شده و دسته آن با بدنه هم شکل و در یک راسته قرار گرفته و در قسمت سر شبیه گلابی وارونه میان تهی است و با نقوش گیاهی تزیین گردیده و بدین ترتیب با دیگر کلید تفاوت پیدا کرده است و بر روی دیگرش «بسم الله الرحمن الرحيم» نگارش شده است.



تاریخ تقریبی ساخت: قرن ۱۳ هجری (۱۹ م)، درازا: ۳۸ سانتی‌متر  
شماره ثبت: ۲/۲۲۷۲

جنس آن نقره و به شکل کلید قبلی است و با نقوشی از ساقه‌ها و برگ‌ها و گل‌های گیاهی تزیین گردیده و در انتهای آن چهار دندان [برای گشودن قفل] وجود دارد، بریک رویش: «بسم الله الرحمن الرحيم» و بر دیگر روی آن: آیه نخست سوره «فتح» نوشته شده است.

کلیدهای پنجگانه اخیر (۴۶ تا ۵۰) داخل کیسه سبزی که با رشته‌های زرین گلدوزی شده قرار دارند. اندازه این کیسه ۲۴/۵۶ سانتی‌متر می‌باشد.

بر بخش فوقانی آن نوشته شده: «امر بعمل هذا الكيس المبارك مولانا السلطان محمد خان بن مصطفى» و بر قسمت میانی آیه ۵۸ سوره «نساء» و بر قسمت پایین کیسه: «جدد هذا الكيس المبارك مولانا الوزير الاعظم راغب محمد پاشا في سنة ۱۱۶۱»<sup>۱۷</sup> نگارش یافته است.



درازا: ۳۶ سانتی‌متر - شماره ثبت: ۲/۲۲۷۹

کلید از جنس نقره است که روی آن طلاکاری شده و دسته آن به شکل گلابی مستطیل می‌باشد که در قسمت سر مدور و کروی است و حلقه‌ای برای آویختن به آن پیوسته است.

بدنهٔ کلید طولانی و نوشته‌هایی دو روی آن رازینت بخشیده و در انتهای آن دندانه‌های چهارگانهٔ کلید قرار دارد، دسته کلید نیز دارای نوشتاری است.

نوشته‌ها: بر روی قسمت میانی کلید که دسته را به بدنه پیوند می‌دهد، بر یک سوی آن: «یا وهاب» و بر سوی دیگر: «یا فتاح» نگارش یافته و بر یک روی بدنه: «اللهم یا مفتاح الابواب افتح علینا خیر الباب» و بر روی دیگرش: «قال الله تعالی... ان الله یأمرکم ان تؤدوا الأمانات الی اهلها صدق الله العظیم»<sup>۱۸</sup> نوشته شده است.

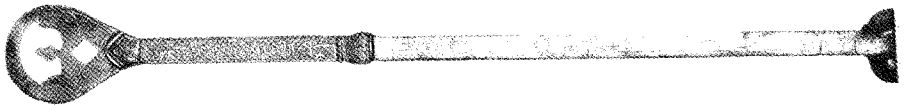


تاریخ تقریبی ساخت: قرن ۱۳ هجری (۱۹ م) - درازا: ۳۷ سانتی‌متر

شمارهٔ ثبت: ۲۱/۶

جنس آن از نقره، دارای بدنه‌ای استوانه‌ای شکل و دسته آن به شکل گلابی مستطیل می‌باشد که با شیارهایی در امتداد آن تزیین یافته است و چهار دندانه در انتهای آن وجود دارد و روی هم رفته تقریباً شبیه به کلید شماره ۴۷ می‌باشد.

این کلید داخل کیسه‌ای قرار دارد که روی آن نوشته شده: ویژه سلطان مراد چهارم.



تاریخ تقریبی ساخت: قرن ۱۳ هجری (۱۹ م) - درازا: ۳۸ سانتی‌متر

شمارهٔ ثبت: ۲۱/۴

این کلید از نقره ساخته شده و با طلا پوشش داده شده است و سر کلید به شکل گلابی میان تهی است و روی دسته‌اش با نقوشی از برگ‌ها و گل‌های گیاهی زینت یافته و بر یک روی آن آیه نخست سوره «فتح» نقش بسته است.

۱۶۵



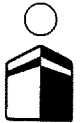
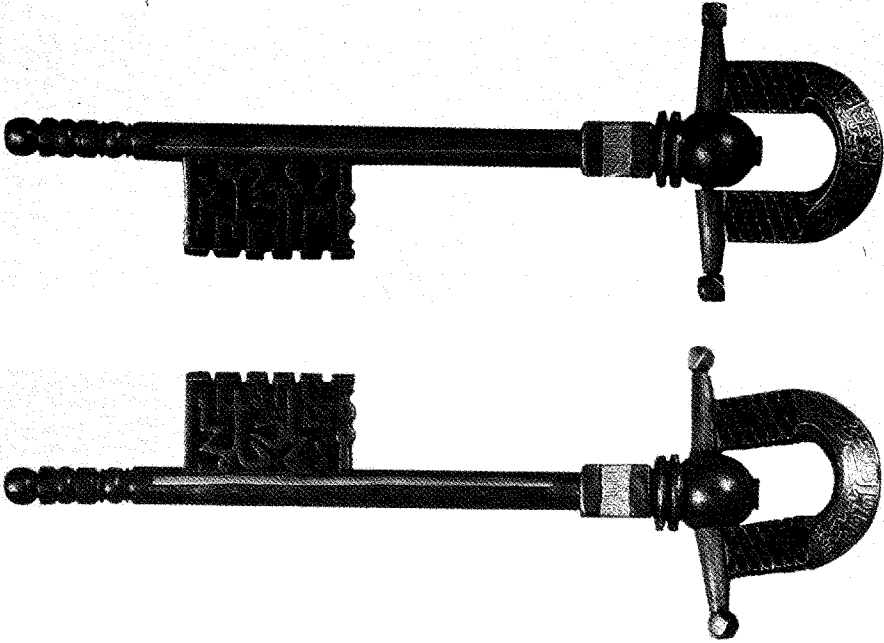
تاریخ تقریبی ساخت: قرن ۱۳ هجری (۱۹ م) - درازا: ۴۰/۵ سانتی‌متر

شمارهٔ ثبت: ۲۱/۴۲

این کلید از نقره زر اندود می‌باشد، دارای دسته‌ای دراز است که با نقوشی از ساقه‌های گیاهی تزیین شده، سر کلید هم چون گلابی وارونه است که در قسمت‌هایی از



وسط میان به عنوان تزئین، میان تهی می‌باشد ولی بدنهٔ کلید خالی از تزئینات است و در انتهای آن چهار دندان به شکل نیمه دایره، برای باز کردن قفل ساخته شده است. این کلید داخل کیسه‌ای پیدا شده که روی آن تاریخ ۱۰۷۸ (۱۶۶۷م) نوشته شده است.



تاریخ تقریبی ساخت: اوایل قرن ۱۴ هجری (۲۰ م) اندلس (اسپانیا)

درازا: ۲/۲۲۲۷ سانتی‌متر - شماره ثبت: ۲/۲۲۲۷

این کلید از جنس آهن است و تنها قسمت سر کلید از مس ساخته شده و نقره کوب گردیده است و روی قسمت‌های چهارگانهٔ آن نوشته‌های ناخوانا است که نتوانستیم جز بسم الله را در آن‌ها بخوانیم.

روی زبانهٔ کلید که بر بدنهٔ آن پیوسته است نوشته‌هایی است که چنین خوانده می‌شود: «الحمد لله علی نعمه» و بر روی دیگر آن: «مفتاح کعبه مشرفه» دیده می‌شود. سر کلید دور محوی کروی شکل می‌چرخد و نوشته‌ها روی دستهٔ نیم دایرهٔ آن می‌باشد. نوشته‌های خوانای آن عبارت است از: «و موسی و علی و محمد و حسن المجیدی صاحب الزمان» و نظیر آن‌ها در روی دیگر آن است که چنین خوانده می‌شود: «و محمد و علی و فاطمة والحسن والحسین و علی و محمد و جعفر»

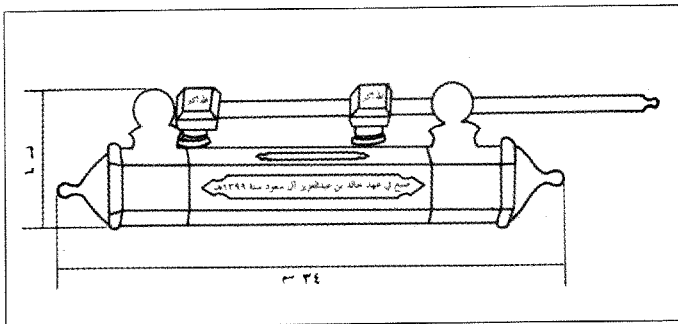
این کلید داخل کیسه‌ای یافت شده که از دیبای سبز است و با تارهای زر گلدوزی شده و اندازه آن ۱۱×۳۰ سانتی متر می‌باشد و با همان تارها آیه ۵۸ سوره نساء بر آن نقش بسته و بر پلاک آویخته به کیسه، به زبان ترکی عبارتی نوشته شده که معنی آن این است: این کلید کعبه شریفه می‌باشد و آورنده آن ابراهیم پاشا است و از سبک نگارش آن تاریخ این نگارش مشخص می‌شود که مربوط به قرن ۱۰ هجری (۱۶ م) است.

#### ۴ - عصر سعودی ۱۹

از آنجا که سلسله مقالات گذشته، مربوط به قفلها و کلیدهای در کعبه تا پایان عصر عثمانی است و اشاره‌ای به دوره بعد از آن ندارد، ما به خاطر تکمیل این بحث، مطالب زیر را به عنوان پایان بخش این مقالات، از کتاب «تاریخ مکه المکرمه قدیمه و حدیثاً» نوشته «دکتر محمد الیاس عبدالغنی» ترجمه کرده و به این مجموعه افزودیم.



تصویر قفل تاریخ ساخت: ۱۳۹۹ هجری قمری درازا: ۳۴ سانتی متر



عرض هر ضلع: ۶ سانتی متر





این قفل دارای همان ویژگی‌های قفل زمان «سلطان عبدالحمید» عثمانی است که در سال ۱۳۰۹ هجری قمری ساخته شده است. ولی به منظور بالا رفتن ضریب اطمینان آن و عدم نیاز به محافظت و صیانت از قفل، اندک تغییراتی متناسب با در جدید کعبه، در آن داده شده است.

در هر ضلع آن قطعه‌ای برنجی به طول ۸ سانتی متر و عرض ۲ سانتی متر کار گذاشته شده و بر روی آن نام خالد بن عبدالعزیز از دودمان سعود که این قفل به دستور وی ساخته شده و نیز تاریخ ساخت آن بدینگونه حک گردیده است: «صنع فی عهد خالد بن عبدالعزیز آل سعود سنة ۱۳۹۹ هـ»<sup>۲۰</sup>

کلید این قفل به طول آن ۴۰ سانتی متر در کیسه‌ای که ساخت کارخانه تولید کننده پرده کعبه است نگهداری می‌شود. جنس آن از دیا است و با تارهایی از طلای ناب گلدوزی شده است و طبق یک سنت کهن در اختیار یکی از خاندان بنی شیبه قرار دارد. یک روی کلید با آیه شریفه: «إِنَّ اللَّهَ يَأْمُرُكُمْ أَنْ تُؤَدُّوا الْأَمَانَاتِ إِلَىٰ أَهْلِهَا...»<sup>۲۱</sup> تزیین یافته است و بر روی دیگر آن، این عبارت نوشته شده: «أمر بصنعه خادم الحرمین الشریفین فهد بن عبدالعزیز آل سعود، حفظه الله» یعنی خدمتگزار دو حرم شریف [مکه و مدینه] دستور ساخت آن را صادر ساخت.<sup>۲۲</sup>

### ○ پانوشته‌ها:

- ۱- نک: (منابع در پاورقی کتاب، انگلیسی است از آنجا تایپ شود).
- ۲- نک: سوردل، صص ۷۸، ۷۹، أمل أسین، مکه والمدینه، تصویر شماره ۸۶
- ۳- نک: سوردل، ص ۸۰
- ۴- مُحَقَّق: از اقلام سته یا خطوط شش‌گانه عربی و نزدیک‌ترین خط در بین اقلام سته به کوفی است. امروزه استعمال آن معمول نیست و جای خود را به خط ثلث داده است. محقق، خطی رفیع (بلند قامت) و کشیده است. دارای حدود چهار دانک سطح و دو دانک دورم، بر خلاف نستعلیق است. تزیینات حروف در آن کمتر از ثلث است. اغلب در زیر کلمه‌ها، تزیین حروف نمی‌آید، چون اغلب حروف از عرض کشیده و دارای سطح بیشتری هستند. (مجموعه دروس تخصصی کنکور هنر، به کوشش محمد حسن اثباتی - حسین محسنی، انتشارات مارلیک، چاپ پنجم، ۱۳۷۴ شمسی).

۵- وی خلیل پاشای قیسری است (۵۱۶۰ هـ. - ۱۶۹۲ میلادی) که در دوره سلطان مراد چهارم مقام صدارت عظمای او را به عهده داشته و نیز فرمانده ناوگان نیروی دریایی عثمان بوده است

۶. نک: سوردل، ص ۸۱

۷. تعلیق: خطی است که تأثیر شدید از خط اوستایی و پهلوی در آن دیده می‌شود. این خط، از خط توقیع و رقاع گرفته شده است، واضح آن را، خواجه ابوالعال و خواجه تاج اصفهانی دانسته‌اند. عبدالحق استرآبادی نقش عمده‌ای در رشد نخستین این خط داشته است، وی به تشویق شاه اسماعیل صفوی قواعد نگارش تعلیق را بنا نهاد.

این خط در بین ایرانیان و هندیان و عثمانی به صورت خط بومی مبدل گردید. خط تعلیق در آغاز برای تحریر کتابت و نامه‌ها به کار می‌رفت ولی کم کم به صورت شکسته درآمد و به واسطه زیبایی که در شکل حروف و کلمه و سطرهای آن مشهود بود، خود موضوع خوشنویسی و هنرنمایی شد (و سپس خط نستعلیق جایگزین آن شد) نک: اطلس خط، فضایی، حبیب الله، انتشارات ارغوان، ۱۳۵۰

۸. نک: تصویر ۲۴، ص ۴۴-۴۵. Raby, 1-Allah, 1.1982, PP.

۹. نک: همان ص ۴۵، تصویر شماره ۲۶

۱۰. عبارات قسمت‌های نقطه‌چین از روی قفل پاک شده است

۱۱. نک: به انگلیسی نوشته شد از کتاب ص ۸۹ تایپ شود

۱۲. بیرام پاشا در سال ۱۰۳۲ هجری قمری سمت فرماندهی از سوی سلطان مراد چهارم بر عهده داشت و سپس بیش سال‌های ۱۰۳۵-۱۰۳۷ به عنوان فرماندار مصر تعیین شد و چنین برمی‌آید که در این سمت دستور ساختن کیسه کلید را داده است

۱۳. نک: سوردل، ص ۸۱، شماره ثبت قفل و کلید در موزه به اشتباه ۲۲۶۶: ۲ نوشته شد ولی صحیح همان است که در بالا آمده است

۱۴. نک: سوردل، ص ۸۲، ۸۳

۱۵. در متن طغراء است که به معنی توقیع و مهر مخصوص سلاطین عثمانی به خط طغراء می‌باشد و شامل نام و نام پدر و القاب ایشان بوده است. م

۱۶. نک: سوردل، صص: ۸۳، ۸۴

۱۷. محمد پاشا در سال ۱۱۱۰ هجری (۱۶۹۸م) در استانبول دیده به دنیا گشود، وی مرد شمشیر و قلم بود؛ زیرا از رجال مرتبه نخست دولت و نیز از چهره‌های ادبیات به شمار می‌رفت. محمد پاشا در سال ۱۱۵۷ هجری (۱۷۷۴م) به فرمانداری مصر منصوب شد و به مدت پنج سال در این سمت باقی ماند و از آن پس در سمت‌های گوناگون ارتقای درجه یافت تا در سال ۱۱۷۰ هجری (۱۷۵۶م) به مقام صدارت عظمی (نخست وزیر) نائل شد و سرانجام در رمضان ۱۱۷۶ هجری (۱۷۶۲م) دیده از جهان فرو بست. وی دارای دیوان شعر و تألیفات دیگری است که مشهورترین آن‌ها «سفینه الراغب» است.



و از خود نیز کتابخانه‌ای غنی بر جای گذاشت که تا به امروز به نام خود باقی می‌باشد

۱۸. نساء: ۵۸

۱۹. این قسمت جزو کتاب «کعبه و اشیای هنری - تاریخی آن نیست و تنها به دلیل تناسب آن با موضوع کتاب و نیز به منظور اطلاع رسانی از وضع موجود این بخش از اشیای یاد شده در پایان این سلسله مقالات درج گردید.

۲۰. قصّة التوسعة الكبرى، حامد عباس، ص ۶۱

۲۱. نساء: ۵۸، دلیل نگارش آیه یاد شده بر روی کلید کعبه آن است که گفته شده که هنگامی که پیامبر خدا ﷺ در سال هشتم هجری مکه را از سلطه مشرکان آزاد کرد کلید کعبه را از عثمان بن ابی طلحه گرفت و در در کعبه را گشود، سپس عباس بن عبدالمطلب - عموی پیامبر ﷺ - از آن حضرت درخواست کرد کلیدداری کعبه را هم در کنار سقایت - آب رسانی به حجاج - به وی واگذارد و در آن هنگام آیه یاد شده نازل شد و سپس آن حضرت عثمان بن طلحه را فراخواند و کلید کعبه را به وی بازگردانید به همین دلیل آیه مزبور بر روی کلید نگاشته می‌شود. (ازرقی ۱: ۱۱۱)، تفسیر ابن کثیر ۲: ۲۹۹).

۲۲. تاریخ مکه المكرمة قدیماً و حدیثاً، محمد الیاس عبدالغنی، ص ۵۸

