

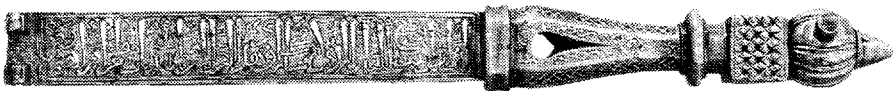


پژوهشی درباره کعبه و اشیای هنری - تاریخی آن (۳)

طرجان یلماز / محمد رضا نعمتی



۲ - عصر مملوکی



تاریخ ساخت: ۶۵۹-۶۶۰ هجری (۱۲۶۱ م) درازا: ۲۷/۵ سانتی متر شماره ثبت: (۲/۲۲۱۶)

این کلید از برنج ساخته شده و طلاکوب گردیده است. بر دو روی پهناور بدنه کلید، نوشته‌هایی است که امتداد آن را فرا گرفته ولی در قسمت‌های باریک آن، نقوش زنجیره‌ای و ساقه‌های کوچک گیاهی است. این کلید به دوره نخستین خلیفه عباسی در قاهره، مستنصر بالله (۶۵۹-۶۶۰ ه. ق.) باز می‌گردد.

نوشته‌ها: بر روی بدنه قسمت «الف» کلید، نوشتار طلاکوب با آیه کریمه: «ان اول بیت» تا «مقام ابراهیم» شروع می‌شود و بقیه آیه تا آخر در قسمت «ب» بدنه کلید ادامه می‌یابد و به دنبال آن، آیات ۹۶-۹۷ سوره آل عمران می‌آید و سپس عبارت: «الإمام المستنصر بالله أمير المؤمنين» وجود دارد. احتمال می‌رود خلیفه نامبرده، نخستین خلیفه‌ای باشد که در زمان ظاهر بیبرس در مصر به این لقب یاد شده است.^۱



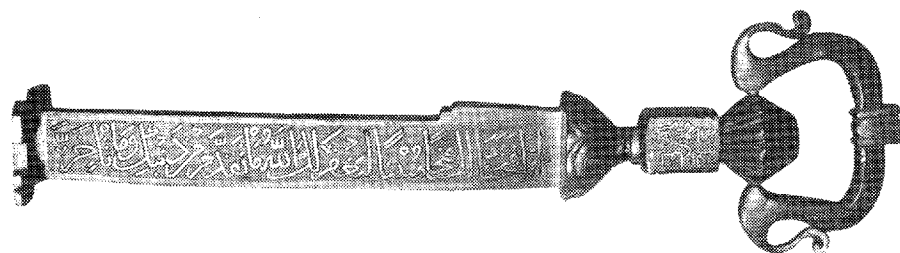
تاریخ ساخت: ۷۴۳ هجری (۱۳۴۲م) زمان سلطان صالح عماد الدین اسماعیل

درازا: ۳۴ سانتی متر - شماره ثبت: ۲/۲۲۱۸

در ساخت این کلید، برنج به کار رفته و سپس طلا کوبی شده است و دسته کلید با نقوشی از ساقه‌های گیاهی و اشکال هندسی زینت داده شده است، ولی دو قسمت پهناور آن، تنها با نقوش تزیین شده است. این کلید نیز به نخستین خلیفه عباسی در قاهره (مستنصر بالله) منسوب است.

نوشته‌ها: روی بدنه قسمت «الف» آن، آیه ۹۶ و بخشی از آیه ۹۷ سوره آل عمران ثبت شده و روی بدنه قسمت «ب» آن عبارت: «خَلَدَ اللهُ دَوْلَةَ الْإِمَامِ بْنِ الْإِمَامِ الْمُسْتَنْصِرِ بِاللَّهِ أَمِيرِ الْمُؤْمِنِينَ» نوشته شده است و شاید این آخرین کلیدی باشد که به نام او است و به «باب الرحمه» مربوط است و آن دری است در داخل کعبه که از آن جا به بام کعبه راه دارد و در پشت رکن عراقی است.^۲

ابن جبیر در سفرنامه خویش از این در سخن گفته است.^۳ و^۴



تاریخ ساخت: ۷۴۳ هجری (۱۳۴۲م) زمان سلطان صالح عماد الدین اسماعیل

درازا: ۳۴ سانتی متر - شماره ثبت: ۲/۲۲۱۸

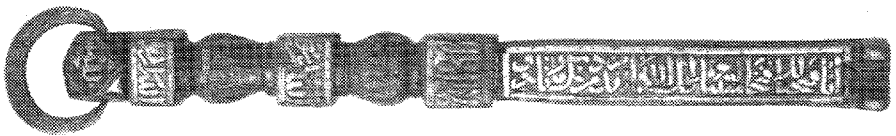
این کلید از برنج ساخته شده و روی آن نقره کوب گردیده و آیاتی از قرآن قسمت‌های عریض روی آن را پر کرده است؛ چنانکه در سطوح مکعبی که در قسمت دسته آن می‌باشد، نوشتاری وجود دارد و نیز نوشته‌هایی بر قسمت‌های مسطح حلقه کلید یافت می‌شود و بر دو ضلع باریک آن، آیه الکرسی ثبت شده است. بخش‌های باریک



بدنهٔ کلید هم با نقوشی تزیین یافته است و بر آن عبارتی دیده می‌شود که این کلید را به «سلطان صالح عمادالدین اسماعیل» فرزند ملک ناصر مملوکی، نسبت می‌دهد. در این کلید پاره‌ای تعمیرات به عمل آمده و یکی از دندانه‌های آن شکسته است. بر روی قسمت «الف» حلقهٔ کلید آیهٔ «نصر من الله و فتح قریب» و بر روی قسمت «ب»: «لا اله الا الله، محمد رسول الله» نگارش یافته است.

نوشته‌ها: بر سطح «الف» بدنهٔ عریض کلید، دو آیهٔ ۱ و ۲ سورهٔ فتح تا «ما تقدّم من ذنبک و ما تأخّر» آمده و بر روی «ب»، بخشی از آیهٔ ۹۷ سورهٔ آل عمران است. بر سطح «الف» مکعب دستهٔ کلید عبارت: «هذا مفتاح الکعبة المشرفة شرفها الله» و بر سطح «ب» آن عبارت: «...السلطان الملك الصالح بن الملك الناصر، فی سنة ثلث...» ذکر شده است و تاریخ ساخت بر مکعب یاد شده چنین است: «و أربعین و سبعمائة هجرية نبویة»

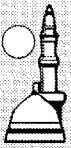
این کلید دارای کیسه‌ای از دیبای سبز است که با تارهای نازک طلا، گل دوزی شده است و اندازهٔ آن ۱۸ × ۱۲ سانتی‌متر می‌باشد و نوشته‌های روی آن، که با همان تارهای زرین نگاشته شده، به این ترتیب می‌باشد: «أمر بعمل هذا الكيس المبارك / مولانا السلطان مراد» و در قسمت پایین آن: «أمر بتجديده مولانا / حسین پاشا فی سنة ۱۰۴۵» سپس آیهٔ: «أنته من سلیمان و آنته بسم الله الرحمن الرحیم» و بر روی دیگر کلید و بخشی از آیهٔ ۵۸ سورهٔ نساء است که بر قسمت میانی دو طرف کیسه نگارش یافته است.^۵



تاریخ ساخت: ۷۵۵ هجری (۱۳۵۴ م) زمان سلطان حسن بن محمد

درازا: ۳۲ سانتی‌متر - شماره ثبت: ۲/۲۲۱۹

این کلید از جنس برنج است و روی آن طلاکوب گردیده و به طوری که روی کلید ثبت شده، به زمان سلطان ناصر؛ ناصرالدین حسن مملوکی، در دورهٔ دوم حکومتش باز می‌گردد و بخش‌هایی از کلید، به وسیلهٔ نوشته‌هایی پر شده است، در حالی که بر روی



دیگر بخش‌های آن تزییناتی مانند نقش ساقه‌های گیاهی وجود دارد. نوشته روی این کلید درشت و خوانا است و در قسمت‌های طلاکاری‌های آن از بین رفته است.

نوشته‌ها: بر روی قسمت «الف» بدنه کلید، آیه ۹۶ سوره آل عمران را؛ یعنی «إِنَّ أَوَّلَ بَيْتٍ تَقَامُ فِيهِ آيَاتُ بَيِّنَاتٍ» می‌خوانیم و بر روی قسمت «ب» آن، آیات ۱ و ۲ سوره فتح را تا «لِيُغْفِرَ لَكَ اللَّهُ مَا تَقَدَّمَ مِنْ ذَنْبِكَ وَ مَا تَأَخَّرَ» مشاهده می‌کنیم و بر سه مکعب دسته کلید، بر روی الف آن، عبارت: «مما عمل لبیت الله... فی ایام مولانا السلطان حسن بن محمد الملك... لا اله الا الله، محمد رسول الله، فی سنة خمس و خمسين و سبعمائة» ثبت شده است.



بدنه کلید به مکعبی منتهی می‌گردد که بر چهار ضلع آن نوشته شده است: «مما عمل لبیت الله / الحرام فی ایام / مولانا السلطان الملك حسن بن محمد» و بر مکعب پس از آن «لا اله / الا الله محمد رسول / الله فی سنة خمس / و خمسين و سبعمائة» و بر مکعب سوم، کلماتی پراکنده از آیه ۳۳ سوره توبه آمده است، ولی نوشته‌های روی حلقه کلید خوانا نیست، گرچه ما بر این باوریم که آن نوشته‌ها، آیه ۵۹ سوره انعام می‌باشد.^۶



تاریخ ساخت: ۷۹۵ هجری، (۱۳۹۲ م) زمان سلطان برقوق

درازا: ۳۴ سانتی‌متر - شماره ثبت: ۲/۲۲۲

این کلید از برنز ساخته شده و سپس منقوش و طلاکوب گردیده و به عصر «سلطان ظاهر سیف الدین برقوق» باز می‌گردد. نوشته‌ها تمام بخش‌های کلید؛ یعنی بدنه و مکعب‌های دسته آن را فرا گرفته است و نقش و نگین‌ها و ساقه‌های گیاهی بر قسمت‌های بیضی شکل و دسته کلید یافت می‌شود و چنانکه ملاحظه می‌گردد، دستگیره برنجی آن، بعد از ساخت کلید، به آن ضمیمه شده است.

نوشته‌ها: بر دو روی پهناور آن، آیاتی از قرآن خوانده می‌شود، بر یک روی آن، آیه ۹۶ سوره آل عمران: «إِنَّ أَوَّلَ بَيْتٍ وَضَعَ لِلنَّاسِ لِلذی بَبَكَة مَبَارکاً وَ هدی للعالمین» و بر روی دیگر آن، قسمتی از آیه بعد از آن؛ یعنی آیه ۹۷ سوره آل عمران آمده است، و

بر یکی از دو ضلع کم عرض بدنه «انا فتحنا لك فتحاً مبيناً» و بر قسمت کم عرض دیگری، ادامه آیه دوم از سوره «فتح» آمده است.

و بر چهار سطح مکعب‌هایی که در انتهای بدنه کلید است و دسته کلید را تشکیل می‌دهد، عبارات زیر توزیع شده است:

لااله الا الله محمد رسول الله / عز الله مولانا / السلطان ملك الظاهر ابي / سعيد برقوق / ارسله بالهدى / و دين الحق / الله كافي من / توكل عليه / سنة خمس و / تسعين و سبعمايةه.

در دفتر موزه، در قسمت مربوط به این کلید آمده است: این کلید از قلعه ابی قیر در مصر به موزه آورده شده است.^۷



تاریخ ساخت: قرن ۸ هجری (۱۴ میلادی) در عصر سلطان سیف الدین
دراز: ۲۸ سانتی‌متر - شماره ثبت: ۲۱/۲۵

کلیدی است از برنز که روی آن طلا کوب شده و خطوطی پهناورتر از میزان معمول که در راستی بدنه [و عرض آن] کشیده شده است. همچنین نوشته‌هایی مشابه بر روی مکعب‌های دسته کلید وجود دارد ولی دو شکل بیضی دسته، با ساقه‌های گیاهی زینت گردیده و حلقه این کلید گم شده است.

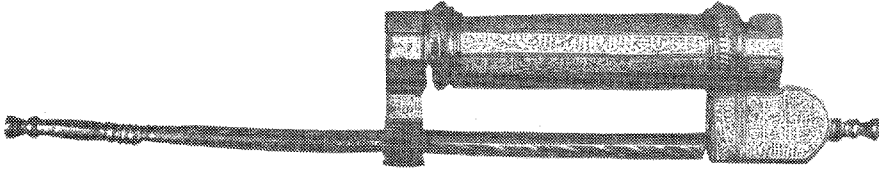
نوشته‌ها: بر قسمت «الف» روی بدنه کلید: این آیه از سوره آل عمران را می‌خوانیم: «ان اول بیت» تا «فیه آیات بینات» و بر قسمت «ب» بدنه آن، بقیه آیه تا «من استطاع الیه سبیلاً» آمده است. چنانکه بر قاعده‌های دو مکعبی که در دسته کلید است عبارت: «السلطان الملك المظفر عز نصره» توزیع و تکرار شده است. نقوش روی دو منشور کروی شکل آن هم روشن می‌باشد.

- احتمال می‌رود ملک مظفر، همان سلطان سیف‌الدین مملوکی ۷۴۷-۷۸۳ ه. ق.

(۱۳۴۶-۱۳۸۷م) باشد - این کلید دارای کسبه دراز و بلندی از پارچه سفید است که آن را

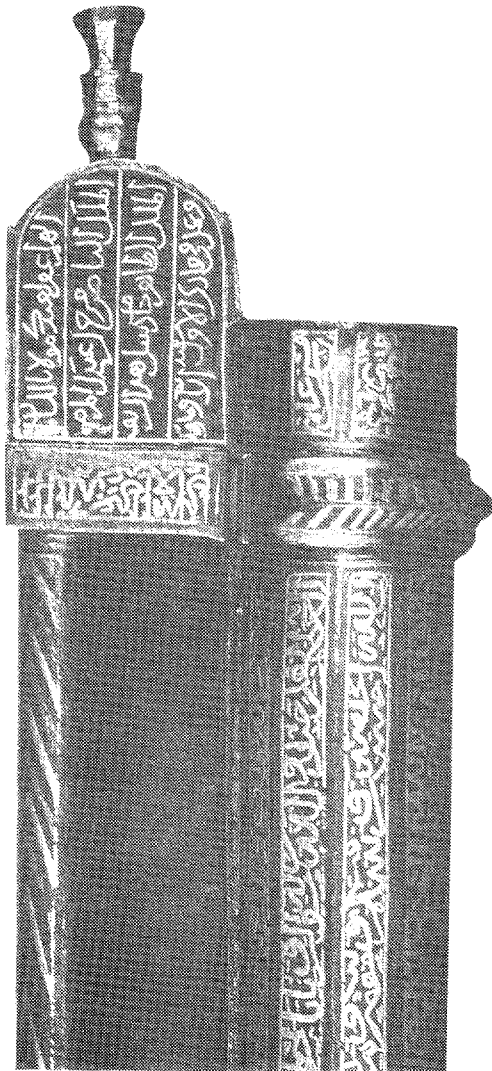
گلدوزی‌هایی با گل‌های کوچک آراسته است.^۸





تاریخ ساخت: ۸۰۴ هجری (۱۴۰۱-۱۴۰۲ م) در زمان سلطان برقوق

درازا: ۵۰ سانتی متر - شماره ثبت: ۲/۲۲۲۸



قفلی است آهنی و طلاکوب که تمام قسمت های آن با نوشته ها آراسته شده و به «سلطان ظاهر برقوق» منسوب گردیده است و بر روی بدنه استوانه ای شکل قفل و نیز بر روی میله عمودی آن، خطوط مورب طلاکوب و نقره کوب گردیده است. نوشتار روی آن تنها با طلا و خطوط پیرامون آن فقط با نقره تزیین گردیده است.

نوشته ها: نوشته های روی بدنه کلید در چند سطر است که عبارتند از آیات زیر: آیه الکرسی، آیه ۲۷ سوره فتح، ۹۶ آل عمران، ۷۳ انعام، سوره اخلاص، آیه ۱۲۹ توبه و ۱۱۶ سوره مؤمنون. آیات یاد شده، به ترتیبی که آورديم نيست، بلکه بر روی بدنه استوانه ای آن، در داخل،



مستطیل‌هایی کنار هم، که سازنده به دلخواه خود ترسیم کرده، نگاشته شده‌اند و بر یک روی مرآت قفل که به صورت مسطح بوده و بر بدنه قفل متصل می‌باشد، آیه الکرسی و بر روی دیگرش: «اللهم اغفر لعبدک مولانا السلطان الملك الناصر فرج بن عبدک المرحوم الملك الظاهر خادم بیت الله الشریف... عمل فی جمادی الأولى سنة أربع و ثمانمائة» و بر میله عمودی قفل: «السلطان... الظاهر برقوق» ثبت گردیده است.

در سبک نگارش تاریخ این قفل با سبک نگارش رایج زمان ساخت آن، به گونه‌ای درخور توجه ناهماهنگی به چشم می‌خورد. ممکن است سبب آن این باشد که زمان ساخت آن جلوتر از زمان ثبت تاریخ بر آن بوده است.^۹

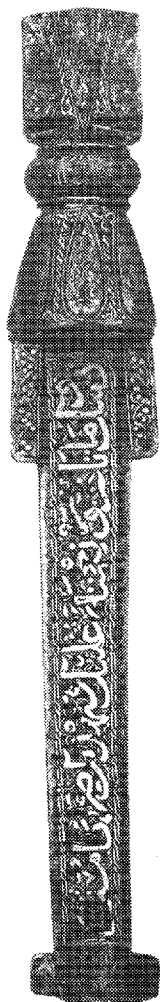
تاریخ ساخت: قرن ۹ هجری (۱۵ میلادی)

دراز: ۲۴ سانتی‌متر - شماره ثبت: ۲/۲۲۷۷

این کلید از جنس آهن است که روی آن طلاکوبی و نقره کوبی شده است. بدنه کلید را نوشته‌ها و نقوشی از ساقه‌های گیاهان پر کرده ولی دیگر بخش‌های کلید با ساقه‌ها و برگ‌های گیاهی و نقش و نگارهایی تزیین گردیده است و پاره‌ای از آن‌ها، با رز و سیم آراسته شده است. کلید این قفل پیدا نشده و در قسمت برآمدگی انتهای کلید، نوشته‌هایی است که خواندن آن‌ها دشوار می‌نماید.

نوشته‌ها: بر روی بدنه پهن و مستطیل شکل آن، آیاتی از قرآن ثبت شده، بر روی قسمت «الف» آن، آیات اول و دوم سوره فتح تا «ما تقدّم من» و بر روی قسمت «ب»، بقیه آیه دوم تا «صراطاً مستقیماً» نگارش یافته است.

این کلید و کلیدی که در تصویر شماره ۲۰ با مشخصات س. ط. ق: ۲/۲۲۷۸ می‌آید، دارای کیسه‌ای از پارچه‌ای حریر سبز است به اندازه ۴۸ × ۱۶ سانتی‌متر و با تارهای زرین، گل‌دوزی شده است.





تاریخ ساخت: قرن ۹ هجری (۱۵ میلادی)

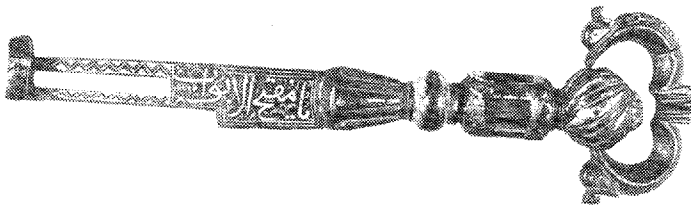
دراز: ۳۴/۵ سانتی متر - شماره ثبت: س.ط.ق: ۲/۲۲۲۵

کلیدی است که از آهن ساخته شده و روی آن طلا کوب گردیده و دسته و سر کلید طلا کاری شده است. ساخت آن بی پیرایه و بسیار ساده است و از نظر شکل، تقریباً شبیه کلید تصویر شماره ۵، دارای مشخصات ۲/۲۲۲۴ می باشد و به ویژه در قسمت حلقه که دو سر آن در نقطه اتصالش به کلید، شکل سرهای اژدها را نشان می دهد.

نوشته ها: بر روی قسمت «الف» بدنه آن، آیه: «انا فتحنا» تا «و ینصرک الله نصرأ عزیزاً» و بر قسمت «ب» آن: «ان اول بیت» تا «فمن دخله کان آمناً» را می خوانیم؛ چنانکه نوشته هایی بر دو روی حلقه آن وجود دارد که خواندن آن ها دشوار است.

این کلید دارای کسپه ای از حریر است که با تارهای طلایی گلدوزی شده و اندازه اش ۴۲ × ۲۶ سانتی متر

می باشد و در دفتر موزه نوشته شده که «سلطان عبدالمجید» دستور درست کردن این کسپه را داده و «خدایو عباس پاشا» آن را آورده است.



تاریخ ساخت: قرن ۹ هجری (۱۵ میلادی)

شماره ثبت: س.ط.ق: ۲/۲۲۸۱

این قفل و کلید از آهن ساخته شده و سپس طلا کوب گردیده و با شکل های هندسی



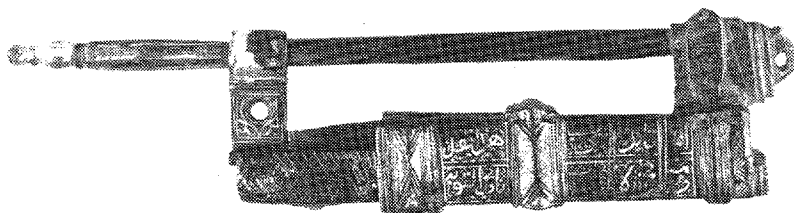
و ساقه‌های گیاهی تزیین شده است و از نوشته‌های روی آن برمی‌آید که برای باب توبه ساخته شده‌اند. بر روی یک بدنه کلید، با خط ثلث نوشته شده است: «هذا مفتاح الأبواب» و بر دیگر روی آن آمده: «افتح لنا خیر الباب».

بر سر روی قفل و روی مربع‌های در دو ردیف عبارات‌های زیر نوشته شده است:
«هذا قفل / باب التوبة / فی داخل /

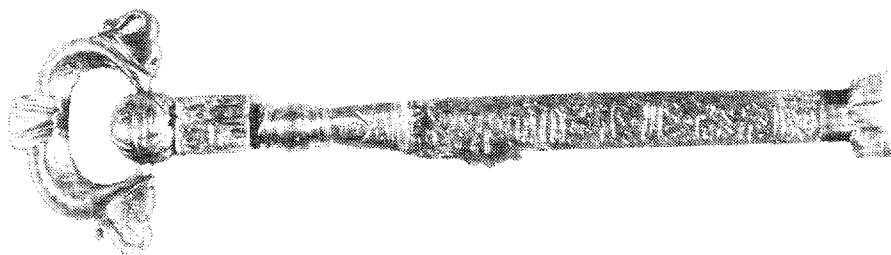
الکعبة / الله قابل التواب / و مفتاح الأبواب

... / استغفر و تاب / نصر من الله و فتح /

قريب و بشر / المؤمنین / یا محمد بجنة»



و به دنبال آن، آیه ۱۳ سوره صف می‌آید و کلمات آیه در مربع‌ها توزیع می‌شود به صورتی که قرائت آن به سختی ممکن می‌گردد.



تاریخ ساخت: قرن ۹ هجری (۱۵ میلادی)

دراز: ۲۸ سانتی‌متر - شماره ثبت: ۲/۲۲۷۸

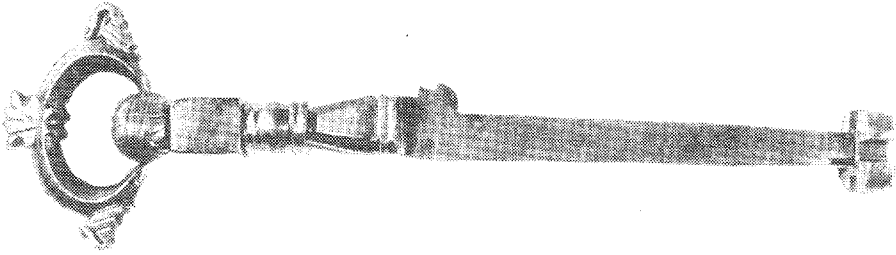
کلیدی است آهنی که جز تزیینات اندکی بر دسته آن و نوشته‌هایی بر بدنه آن، یافت نمی‌شود.

نوشته‌ها: بر روی بدنه منشوری شکل آن نوشته شده است: «بسم الله الرحمن الرحيم، انا فتحنا لك فتحاً مبيناً ليغفر لك الله ما تقدم من ذنبك» و ادامه در روی دیگر آن می‌باشد. بر روی مکعب دسته آن، که در اطراف خود می‌چرخد، عبارت: «له الملك»



را می خوانیم.

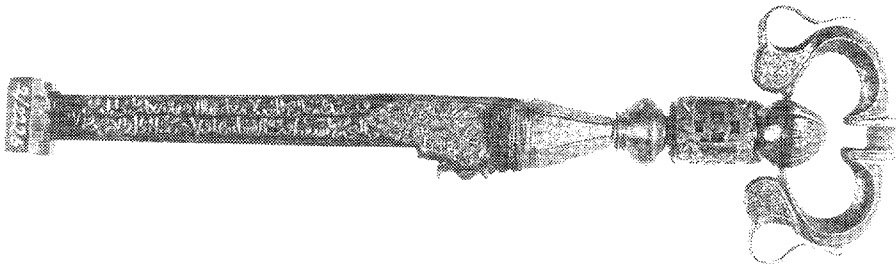
برای این کلید، و کلید شماره ۱۷ با مشخصات ۲/۲۲۲۷، کیسه‌ای از حریر سبز در اندازه ۴۸ × ۱۶ وجود دارد که با تارهای زرین گلدوزی شده است.



تاریخ ساخت: قرن ۹ هجری (۱۵ میلادی)

درازا: ۳۰ سانتی‌متر - شماره ثبت: ۲/۲۲۲۶

کلیدی است از جنس آهن که بدنه آن طلاکاری شده و بر آن نوشته‌هایی حک گردید و با نقش و نگارهای گیاهی و گل‌ها تزئین گردیده است. نوشته‌ها: چنانکه در تصویر آن مشخص است، بر بدنه مستطیل شکل کلید، قسمتی از آیه ۵۹ سوره انعام ثبت شده و بر روی بقیه آیه و نیز آیه ۹۷، سوره آل عمران تا «وَلِلَّهِ عَلَى النَّاسِ حِجُّ الْبَيْتِ مِنْ اسْتِطَاعِ اِلَيْهِ سَبِيْلًا» نوشته شده و بر روی حلقه کلید، عبارت: «الملك لله» وجود دارد.



تاریخ ساخت: قرن ۹ هجری (۱۵ میلادی)

درازا: ۳۵ سانتی‌متر - شماره ثبت: ۲/۲۲۸۹

کلیدی است آهنی و بدنه آن خالی از نوشتار و نقش و نگار می‌باشد و تنها بر حلقه و قسمتی که حلقه به آن متصل است نقوش و شیاریهایی یافت می‌شود.



○ پانوشتها:

۱. نک: سوردل، صص ۶۰-۶۲
۲. در میقات شماره ۳۹، مقاله نخست «اشیای هنری، تاریخی کعبه» ص ۱۱۸ به جای پشت رکن عراقی، پشت رکن یمانی تایپ شده است که بدینوسیله تصحیح می شود.
۳. سفرنامه ابن جبیر، ص ۱۲۱ ترجمه پرویز اتابکی، انتشارات آستان قدس رضوی، چاپ الو، ۱۳۷۰
۴. نک: سوردل، صص ۶۲-۶۴
۵. نک: سوردل، صص ۶۷-۶۸
۶. نک: سوردل، صص ۷۰، ۷۱
۷. نک: سوردل، صص ۲۷، ۷۳
۸. نک: سوردل، صص ۶۸-۶۹
۹. نک: سوردل، صص ۷۴-۷۵

